



FRØYA KOMMUNE

Kraft og mangfold

Planprogram Kommuneplanens arealdel



Innledning

Fakta om Frøya kommune

Folketall 01.01.17: 4 937

Født: 58

Død: 37

Innflytting totalt: 328

Antall husstander: 2 123

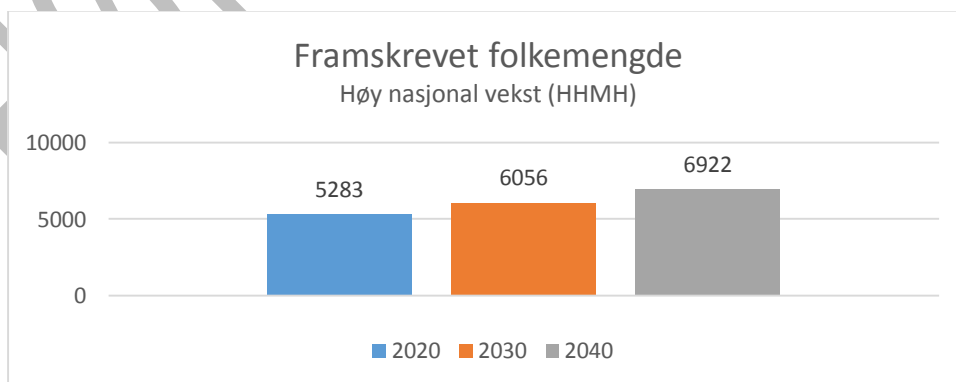
Antall fritidsboliger: 1 048

Landareal: 230 km²

Totalt oppdrettslokaliteter: 45

Fiskerimantall: 111

Bedrifter/ foretak på Frøya: 570



Kilde: ssb.no

Innhold

Innledning.....	2
Fakta om Frøya kommune.....	2
Bakgrunn	4
Hensikt med planen	4
Planavgrensning.....	4
Fokusområder og strategier for planarbeidet.....	5
Boligbygging	5
Fritidsboliger.....	5
Småbåthavner og naust	6
Næringsareal	6
Øyrekka	6
Sjøareal.....	6
Kulturarv.....	7
Trafikksikkerhet	7
Folkehelse.....	7
Arealreserver	7
Fortetting.....	7
Andre behov	8
Nasjonale, regionale og lokale planer og føringer.....	9
Nasjonale planer og føringer	9
Lovverk	9
Regionale planer og føringer	9
Lokale planer.....	11
Plandokumenter.....	13
Planprogram.....	13
Planbeskrivelse, plankart og planbestemmelser	13
Konsekvensutredning og risiko- og sårbarhetsanalyse.....	13
Utredningstema og metodikk.....	14
Temaplaner.....	18
Planprosessen.....	19
Organisering	19
Medvirkning og involvering.....	20

Bakgrunn

Kommunen skal ha en arealplan for hele kommunen (kommuneplanens arealdel) som viser sammenhengen mellom samfunnsutviklingen, behov for vern og utbygging og fremtidig arealbruk. Kommuneplanens arealdel reguleres gjennom Lov om planlegging og byggesaksbehandling nr. 71 av 27.06.2008 (PBL). Nasjonale, regionale og lokale planer og føringer skal legges til grunn i arbeidet med planen.

I kommunens vedtatte planstrategi for Frøya kommune 2016-2020 fra sak 148/16 i kommunestyret, 01.09.16, står følgende:

Kommuneplanens arealdel (arealplanen) for Frøya kommune ble vedtatt 2011. Antall dispensasjonssaker har vært høy de siste årene. Frøya er en kommune i sterk utvikling, både befolknings- og næringsmessig, som påpekt i teksten over. Dette medfører også et press på arealene. Det er derfor viktig at Frøya kommune har en arealplan som tar høyde for veksten, både i forhold til bruk og vern av områdene til land og til sjøs. Samfunnsplanen gir føringer for forvaltning av arealene og vil benyttes i arbeidet. Under forrige rullering ble Kystsoneplanen inkludert i arealplanen. Det er ønskelig at dette videreføres.

I planstrategien legges det opp til at kommuneplanens arealdel for Frøya kommune rulleres i perioden 2016-2018.



Hensikt med planen

PBL § 11-1. Kommuneplan

Kommunen skal ha en samlet kommuneplan som omfatter samfunnsdel med handlingsdel og arealdel.

Kommuneplanen skal ivareta både kommunale, regionale og nasjonale mål, interesser og oppgaver, og bør omfatte alle viktige mål og oppgaver i kommunen. Den skal ta utgangspunkt i den kommunale planstrategien og legge retningslinjer og pålegg fra statlige og regionale myndigheter til grunn.

Planavgrensning

Planen vil følge planavgrensning i gjeldende arealplan og omfatte hele kommunens land- og sjøarealer.

Som vedtatt i kommunal planstrategi har Sistranda egen kommunedelplan som ikke vil omfattes av denne revideringen.

For landskapsvernområdet og naturreservatet i Froan gjelder *Forskrift om vern for Froan naturreservat og landskapsvernområde med tilhørende dyrelivsfredning, innenfor Froøyene, Frøya kommune, Sør-Trøndelag.*

Fokusområder og strategier for planarbeidet

Frøya kommune vedtok kommuneplanens samfunnsdel (samfunnsplanen) i 2015. Samfunnsplanen gir mål og prioriteringer for utvikling av samfunnet som helhet. Arealdelen skal ta opp i seg disse målene og prioriteringene, og er dermed et virkemiddel for realisering av de arealmessige konsekvensene i samfunnsplanen.

Boligbygging

Frøya kommune opplever en stor vekst i folketall. Gjennom rulleringen vil det legges til rette for nye områder for boligbygging. Nye utbyggingsområder vil ha fokus på fortetting og konsentreres i områder med gang- og sykkelvei, samt rundt oppvekstsentrene på Nordskag og Dyrøya. Øvrige områder søkes lagt i tilknytning til allerede utbygde arealer i grendene i kommunen. Frøyas fortrinn med nærhet til sjø, samt havutsikt, vil vektlegges når det åpnes for nye utbyggingsområder.

Fra kommuneplanens samfunnsdel:

- Skape helsefremmende skoler og barnehager – med fokus på både psykisk og fysisk helse.
- Frøya skal ha 30 % reduksjon av klimagassutslipp innen 2020.
- Stimulere til levende grender og levende øysamfunn.
- Planlegge og tilrettelegge for en variert og mangfoldig bolig- og fritidsbygging.
- Frøya-samfunnet skal utvikle seg i takt med befolkningsveksten.
- Utnytte Frøyas naturgitte fortrinn.

Fritidsboliger

Frøya kommune opplever en økende attraktivitet som fritidsboligkommune. Kommunen ønsker å legge til rette for attraktive områder for fritidsboligbygging med nærhet til sjø, samt havutsikt. Nye områder for utbygging ønskes lagt utenfor pressområdene for boligbygging. Gjerne i randsonene til grender, slik at fritidsbeboere kan bidra som ressurser for grendene.

Fra kommuneplanens samfunnsdel:

- Legge til rette for levende grender gjennom å støtte grendalagsarbeid.
- Stimulere til levende grender og levende øysamfunn.
- Planlegge og tilrettelegge for en variert og mangfoldig bolig- og fritidsbygging.
- Utnytte Frøyas naturgitte fortrinn.
- Legge til rette for et mangfold av fritidsaktiviteter på og ved sjø, og i hauan¹.
- Satse på nye næringer.



¹ Hauan er det lokale uttrykket for marka eller utmarka. På Frøya er dette preget av småkupert terreng og små høydedrag, i en mosaikk med myr, kystlynghei, små og store vann, berg i dagen og skrint jordsmonn.

Småbåthavner og naust

Det er ønskelig å videreføre strategien i gjeldende arealplan i forhold til samlede naustområder og flere felles småbåtanlegg. Lokalisering av disse vil ses i sammenheng med eksisterende og nye utbyggingsområder for bolig og fritid.

Fra kommuneplanens samfunnsdel:

- Planlegge og tilrettelegge for en variert og mangfoldig bolig- og fritidsbygging.
- Utnytte Frøyas naturgitte fortrinn.

Næringsareal

Frøya kommune er en attraktiv næringskommune. I rulleringen skal det ses på mulighet for utvidelse av eksisterende næringsarealer, samt nye områder. Det skal i tillegg ses på mulighet for arealer til havneformål.

Fra kommuneplanens samfunnsdel:

- Utnytte Frøyas naturgitte fortrinn.
- Satse på nye næringer.
- Planlegge og tilrettelegge nye næringsarealer.
- Frøya-samfunnet skal utvikle seg i takt med befolkningsveksten.
- Gi gode rammevilkår for næringslivet.

Øyrekka

Øyrekka utenfor Fast-Frøya har de siste åra vært preget av nedgang i folketallet. Frøya kommune ønsker å stimulere til befolknings- og næringsvekst i øyrekka gjennom forvaltning av arealene, både for fastboende og besøkende.

Fra kommuneplanens samfunnsdel:

- Stimulere til levende grender og levende øysamfunn.
- Planlegge og tilrettelegge for en variert og mangfoldig bolig- og fritidsbygging.
- Legge til rette for et mangfold av fritidsaktiviteter på og ved sjø, og i hauan.
- Utnytte Frøyas naturgitte fortrinn.

Sjøareal

Frøya kommune ønsker å evaluere forvaltningen av sjøarealene i tett dialog med fiskerinæringen, havbruksnæringa og sektormyndighetene.

Fra kommuneplanens samfunnsdel:

- Frøya forvalter og tar vare på mangfoldet av arter og landskap, og har en bærekraftig bruk av naturressursene.
- Utnytte Frøyas naturgitte fortrinn.
- Satse på nye næringer.
- Planlegge og tilrettelegge nye næringsarealer.
- Gi gode rammevilkår for næringslivet.
- Være ledende på å videreutvikle og satse på eksisterende nye næringer.

Kulturarv

Gjennom rulleringen av arealplanen vil Frøya kommune vurdere å avsette hensynssoner for å ivareta kulturarven, herunder kulturminner, kulturmiljø og kulturlandskap.

Fra kommuneplanens samfunnsdel:

- Frøya ivaretar kulturarven:
 - Bevare, synliggjøre, formidle og bruke kulturarven gjennom å skape opplevelser.
 - Bruke kulturarven aktivt i identitetsskapende arbeid.

Trafikksikkerhet

Frøya kommune ble i 2017 sertifisert som Trafikksikker kommune. Med bakgrunn i dette vil kommunen ha et særlig fokus på trafikksikkerhet på alle plannivå ved åpning av nye utbyggingsområder.

Fra kommuneplanens samfunnsdel:

- Satse på trafikksikre veier, med særlig fokus på utbygging av gang- og sykkelveier.

Folkehelse

Folkehelse er en av fire hovedtema i kommunens samfunnsplan. I planprosessen skal det vurderes hvordan turstier, grøntdrag og idretts- og nærmiljøanlegg kan sikres gjennom arealformål for å ivareta og bedre befolkningens helse.

Fra kommuneplanens samfunnsdel:

- Utvikle gode arenaer for organisert og uorganisert aktivitet, både lokalt og sentralt i kommunen.
- Arbeide for et mangfoldig fritidstilbud.
- Legge til rette for levende grender gjennom å støtte grendelagsarbeid.
- Skape formelle og uformelle møteplasser både lokalt og sentralt i kommunen.
- Bygge gode idretts- og nærmiljøanlegg, gjerne i samarbeid med andre.
- Ta vare på Frøyas natur for å gi muligheter til gode opplevelser og friluftsliv.
- Gjøre det enkelt for alle frøyværingene å ta de sunne valgene i hverdagen.
- Legge til rette for et mangfold av fritidsaktiviteter på og ved sjø, og i hauan.

Arealreserver

Frøya kommune har i gjeldende kommuneplanens arealdel avsatt områder som ikke har blitt realisert siden forrige rullering. En naturlig del av rulleringen vil derfor være å se på arealreserver både innenfor bolig, fritidsbolig, naust, småbåthavner og næringsareal. Det vil være aktuelt å se på om ikke realiserte områder for utbygging skal tas ut av planen for å åpne for andre attraktive områder.

Fortetting

Frøya kommune ønsker gjennom planarbeidet å legge vekt på fortetting ved åpning av nye utbyggingsområder, både innenfor bolig, fritid og næring. Dette for å kunne bidra til en bærekraftig utvikling med fokus på teknisk og sosial infrastruktur, samt bruk og vern av arealer i tråd med nasjonale retningslinjer. I vurderingen av nye utbyggingsområder vil man tilstrebe en arealbruk som reduserer potensielle konflikter mellom ulike interesser.

Andre behov

Frøya kommune har i tillegg andre behov som vil bli tema for rulleringen.

- Gjennomgang og presisering av planbestemmelser.
- Offentlige behov: Har noen kommunale virksomheter behov for areal? (Skole, helse, vann og avløp?) Sikre kommunale bygg i arealformål.
- Vurdere behov for og plassering av massedeponi/masseuttak.
- Oppdatere arealplanen i tråd med vedtatte reguleringsplaner.
- Karttekniske justeringer, justere grenser for arealformål i tråd med eiendomsgrenser.



Nasjonale, regionale og lokale planer og føringer

I tråd med PBL §§ 3-1, 11-1 og 11-5 skal arealplanen ivareta også nasjonale og regionale interesser. Kommuneplanens overordnede retningslinjer for helhetlig samfunnsutvikling går frem av kommunal planstrategi og samfunnsplanen. Dette skal legges til grunn ved utarbeidelse av arealplanen.

Nasjonale planer og føringer

Nasjonale forventninger til kommunal planlegging (www.regjeringen.no)

Nasjonale forventninger til regional og kommunal planlegging ble vedtatt ved kongelig resolusjon 12.juni 2015. De nasjonale forventningene samler mål, oppgaver og interesser som regjeringen forventer kommunene skal legge særlig vekt på i planleggingen i årene som kommer.

Hovedfokuset i de nasjonale forventningene er:

- Planlegging for gode og effektive planprosesser
- Bærekraftig areal- og samfunnsutvikling
- Attraktive og klimavennlige by- og tettstedsområder

Statlige planretningslinjer

Statlige planretningslinjer brukes til å konkretisere de nasjonale forventningene til planleggingen og markere nasjonal politikk på viktige områder i planleggingen, jmfør § 6-2 i PBL. Retningslinjene skal legges til grunn for kommunal planlegging.

- Retningslinje for behandling av støy i arealplanlegging (2016)
- Statlige planretningslinjer for samordnet bolig-, areal- og transportplanlegging (2014)
- Retningslinje for behandling av luftkvalitet i arealplanlegging (2012)
- Statlige planretningslinjer for differensiert forvaltning av strandsonen langs sjøen (2011)
- Statlig planretningslinje for klima- og energiplanlegging i kommunene (2009)
- Rikspolitiske retningslinjer for å styrke barn og unges interesser i planleggingen (1995)

Lowerk

Plan- og bygningsloven (2008) regulerer utarbeidelsen av kommuneplanens arealdel. Det er i tillegg en rekke særlover som vil legges til grunn i arbeidet (www.lovdatab.no):

- Lov om folkehelsearbeid, folkehelseloven (LOV-2011-06-24-29)
- Lov om forvaltning av naturens mangfold, naturmangfoldloven (LOV-2009-06-19-100)
- Lov om jord, jordlova (LOV-1995-05-12-23)
- Lov om skogbruk, skogbruksloven (LOV-2005-05-27-31)
- Lov om kulturminner, kulturminneloven (LOV-1978-06-09-50)
- Lov om vern mot forurensninger og om avfall, forurensningsloven (LOV-1981-03-13-6)
- Lov om vassdrag og grunnvann, vannressursloven (LOV-2000-11-24-82)
- Lov om friluftslivet, friluftslivsloven (LOV-1957-06-28-16)

Regionale planer og føringer

Felles *Regional planstrategi* for Sør- og Nord-Trøndelag har vært ute på høring. Denne legger opp til utarbeidelse av en felles fylkesplan. Fylkesplanen vil koordinere strategier for ulike enkelttema, redusere antall planprosesser og harmonisere planstrukturene i fylkene.

Regional strategi for arealbruk 2014-2024 ble vedtatt av Fylkestinget 17.06.14. Dokumentet omfatter arealpolitiske prinsipper relatert til by/tettsted og kystområder. Strategien vil være et grunnlag for tidlig dialog om arealbruken for å gi raskere planprosesser og bidra til en mer langsiktig og forutsigbar arealforvaltning. Overordnet føring i dokumentet er **Bolyst og næringsutvikling i et bærekraftig Sør-Trøndelag**. Hovedpunktene relevante for kystområdene er:

KYSTOMRÅDER

- **Ivareta - og utvikle bolyst**
 - Stimulere til attraktive lokalsamfunn som ivaretar mangfold og boligbehov.
- **Tilrettelegge for økt sjømatproduksjon innen en bærekraftig ramme**
 - Havbruksnæringen bør sikres nok arealer, blant annet gjennom flerbruksområder
 - Ta vare på viktige fiskeområder
 - Ta hensyn til vill-laks og sjøørret
 - Legge til rette for gode transportvilkår for sjømatprodukter
- **Bevare verdifulle kulturmiljøer / kulturlandskap og naturområder**
 - Nye inngrep bør om mulig konsentreres der det allerede er inngrep
 - Kulturminner og -landskap av regional/ nasjonal verdi bør særlig tas hensyn til
 - Viktige natur- og friluftsområder bør sikres av hensyn til naturgrunnet og allemannsretten.
 - Differensiert forvaltning av strandsonen
 - Utbygging av vindkraft i kystområdene i samsvar med fylkesdelplan vindkraft
 - Oppfølging av interkommunal kystsoneplan

Interkommunal kystsoneplan for Sør-Trøndelag ble vedtatt i strategigruppa i *Kysten er klar* 16.mars 2015. Strategigruppa anmoder kommunene (deriblant Frøya kommune) å legge dette dokumentet til grunn for sin egen arealplanlegging. Slik dokumentet foreligger nå, er det ikke juridisk bindende for kommunene.

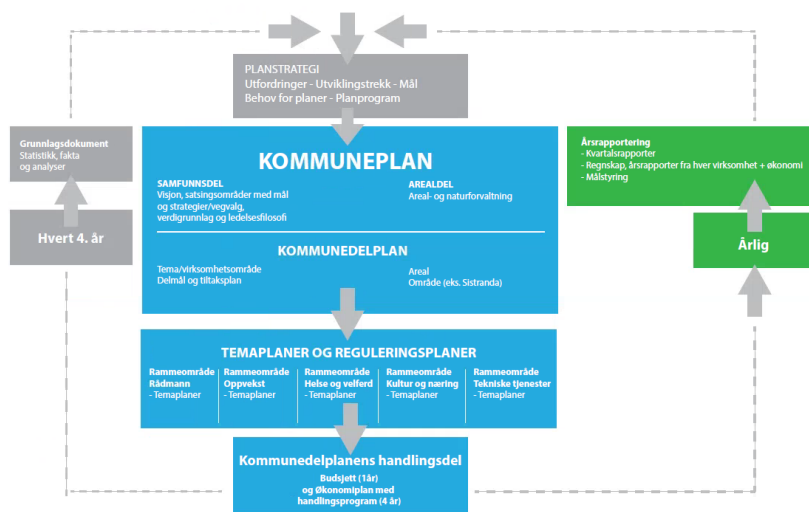
Regional plan for kulturminner 2013-2017 omhandler regionens kulturarv. Her finnes oversikt over prioriterte kulturminner og kulturmiljø, som også omfatter Frøya kommune. Dette vil tas med som kunnskapsgrunnlag i rulleringen av arealplanen.

Regional plan 2015-2020 klima og energi Sør-Trøndelag ble vedtatt 15.06.16. Planen peker på 7 satsningsområder:

- Energiproduksjon
- Areal og transport
- Energibruk i bygg og anlegg
- Næringsliv og teknologi
- Avfall og forbruk
- Klimatilpasning
- Formidling og samarbeid

Lokale planer

Frøya kommunes planhierarki



Frøya kommune vedtok *Kommuneplanens samfunnsdel 2015-2027* 18.06.15, sak 60/15.

Samfunnsplanen gir overordnede retningslinjer for den helhetlige samfunnsutviklingen på Frøya. Av særlig relevans for arealplanleggingen er følgende mål og tiltak:

- **Levekår og folkehelse:**
 - Skape helsefremmende skoler og barnehager – med fokus på både psykisk og fysisk helse.
 - Utvikle gode arenaer for organisert og uorganisert aktivitet, både lokalt og sentralt i kommunen.
 - Arbeide for et mangfoldig fritidstilbud.
 - Legge til rette for levende grender gjennom å støtte grendalagsarbeid.
 - Skape formelle og uformelle møteplasser både lokalt og sentralt.
 - Bygge gode idretts- og nærmiljøanlegg, gjerne i samarbeid med andre.
 - Ta vare på Frøyas natur for å gi muligheter til gode opplevelser og friluftsliv.
 - Arbeide for medvirkning fra alle grupper i befolkningen.
 - Ha fokus på folkehelse i alle kommunale planer.
- **Natur, miljø og klima:**
 - Kartlegge Frøyas natur for å sikre en kunnskapsbasert forvaltning.
 - Sikre viktige leveområder for plante- og dyrearter, og innarbeide disse i kommunens planer.
 - Opprettholde kulturlandskapet gjennom tradisjonelt bruk av arealene, og spesielt beiting med sau.
 - Bevare dyrket mark for matproduksjon.
 - Være en pådriver for å få gjennomført en evaluering av vernet i Froan.
 - Arbeide for å skape lokale arbeidsplasser og stimulere til bosetting i Froan.



- Ta miljøhensyn på alvor.
- Delta aktivt i arbeidet med vannforskriften(..).
- Drikkevannskildene med nedslagsfelt må sikres for at vi kan fortsette å ha tilgang på godt vann.
- Frøya skal ha 30 % reduksjon av klimagassutslipp innen 2020.
- **Samfunn, næring og kultur:**
 - Stimulere til levende grender og levende øysamfunn.
 - Planlegge og tilrettelegge for en variert og mangfoldig bolig- og fritidsbygging.
 - Legge til rette for et mangfold av fritidsaktiviteter på og ved sjø, og i hauan.
 - Frøya-samfunnet skal utvikle seg i takt med befolkningsveksten.
 - Frøya kommune vil jobbe for at offentlige bygg, private virksomheter, kollektivtransport og uteområder er universelt utformet.
 - Satse på trafikksikre veier, med særlig fokus på utbygging av gang- og sykkelveier.
 - Være en pådriver for et godt og tilpasset kollektivtilbud på lands og til vanns.
 - Utnytte Frøyas naturgitte fortrinn.
 - Satse på nye næringer.
 - Planlegge og tilrettelegge nye næringsarealer.

Kommunal planstrategi for Frøya kommune 2016-2020 ble vedtatt i Frøya kommunestyre, sak 148/16 01.09.16.

Den kommunale planstrategien skal gjennom drøfting av utviklingstrekk i kommunen, vurdere og avklare kommunens planbehov for den kommende planperioden. Målet er å vurdere om kommunens planverk har et tilstrekkelig omfang og er oppdatert til å møte utfordringene. Frøya kommunes vedtatte planstrategi for inneværende valgperiode understreker behovet for en rullering av kommuneplanens arealdel.

Bakgrunnen for dette er blant annet:

- Høy befolkningsvekst gir behov for nye attraktive boligområder
- Avklare felles interesser mellom havbruks- og fiskerinæringa
- Ivareta jordbruk som bidragsyter for opprettholdelse av kulturlandskapet
- Vurdere ressursituasjon og behov for mineralske ressurser
- Differensiert forvaltning av strandsonen med tydeliggjøring av bruk og vern
- Manglende næringsarealer
- Høyt antall dispensasjoner

DISPENSASJONER

Tallene for ordinære dispensasjonssaker i årsrapporten inkluderer dispensasjoner fra kommuneplanens arealdel, kommunedelplan og reguleringsplaner. Frøya kommune har et høyt antall dispensasjonssaker i forhold til andre kommuner. Fylkesmannen mener at fastsetting av byggegrense mot sjø og behovsvurdering av antall småbåthavner er viktige grep i forhold til strandsoneforvaltningen innarbeidet i kommuneplanens arealdel. Tolkning av bestemmelser i dagens arealplan er utfordrende, og kan være en del av årsaken til det høye antall dispensasjoner. Administrasjonen opplever at bestemmelsene ikke er utdypende nok eller i tråd med dagens ønsker og behov.

(Fra kommunal planstrategi 2016-2020)

Frøya kommune har også andre planer med relevans for planarbeidet og som vil bli brukt i planprosessen:

- Boligplan Frøya kommune 2012-2017 (er under revidering)
- Strategisk næringsplan 2014-2018
- Energi- og klimaplan Frøya kommune 2010-2020
- Skole- og barnehagebruksplan (er under revidering)
- Vann- og avløpsplan (er under revidering)

Samlet oversikt over kommunale planer og kommunal planstrategi ligger på kommunens hjemmeside:

www.froya.kommune.no.

Plandokumenter

Kapittel 4 i PBL omhandler kravene til kommunens utarbeiding av kommuneplanens arealdel. En rekke dokumenter skal utarbeides underveis og inngå i planmaterialet.

Planprogram

Det følger av PBL §§ 4-1 og 11-13 skal det utarbeides et planprogram ved oppstart av planarbeidet med kommuneplanens arealdel. Planprogrammet skal beskrive planarbeidets formål, rammene for gjennomføring av planarbeidet med nødvendige utredninger, planprosessen med frister og opplegget for medvirkning. Planprogrammet kan beskrives som en kontrakt som avtaler hvordan planarbeidet skal gjennomføres. Det kan allikevel forekomme endringer på bakgrunn av nye vurderinger eller kunnskap.

Planbeskrivelse, plankart og planbestemmelser

Alle planer som legges ut til offentlig ettersyn skal inneholde en planbeskrivelse, jamfør PBL § 4-2. Planbeskrivelsen skal beskrive planens formål, hovedinnhold og virkninger, samt planens forhold til rammer og retningslinjer for planområdet. Planbeskrivelsen vil oppdateres gjennom planprosessen og være en del av plandokumentene ved sluttvedtak. Det utarbeides også plankart og juridisk bindende planbestemmelser til arealplanen.

Konsekvensutredning og risiko- og sårbarhetsanalyse

For kommuneplaner som gir retningslinjer eller rammer for fremtidig utbygging som kan få vesentlige virkninger for miljø og samfunn, skal det gis en særskilt vurdering og beskrivelse – konsekvensutredning – av planens virkninger for miljø og samfunn, jamfør PBL § 4-2. Disse skal konsekvensutredes etter

KONSEKVENSTREDNING OG PLANNIVÅ

I følge *Veileder Konsekvensutredninger – Kommuneplanens arealdel (T-1493)(2012)* bør fokuset på dette plannivået være knyttet til lokalisering og arealformål.

Konsekvensutredningen må belyse:

- Viktige miljø- og samfunnsverdier i de foreslåtte utbyggingsområdene
- Virkningene utbyggingen kan få for disse verdiene
- Hva som kan gjøres for å avbøte negative virkninger

Formålet med vurdering av de samlede virkningene:

- Gi et grunnlag for å vurdere utbyggingsforslag og endre planen før offentlig ettersyn, om virkningene av planen samlet sett ikke vurderes akseptable i forhold til miljø og samfunn
- Gi et helhetlig beslutningsgrunnlag av planforslagets samlede virkninger

Forskrift om konsekvensutredninger for planer etter plan- og bygningsloven (2009), KU-forskriften. Forskriften krever at både enkeltområdene, samt de samlede virkningene av endringene vurderes.

I tillegg skal det ved planer om utbygging utarbeides risiko- og sårbarhetsanalyse (ROS) jamfør PBL § 4-2. ROS-analysen skal belyse hvorvidt området er egnet for utbygging, peke på eventuelle avbøtende tiltak, samt danne grunnlag for å avsette hensynssoner hvor områder med fare, risiko eller sårbarhet er avdekket. ROS-analysen vil følge konsekvensutredningen og oppdateres underveis i rulleringen.

Utredningstema og metodikk

Det er satt opp en oversikt over hvilke temaer som skal vurderes i tabellen under. Dersom ikke annet er beskrevet vil utredningen basere seg på informasjon fra allerede kjente undersøkelser og befaringer.

På noen temaer vil lokal kunnskap og faglig skjønn være en viktig del av konsekvensutredningen. Ansvarlig for å utvise dette skjønnet er prosjektgruppa, i samarbeid med referansegruppa og andre faglige ressurspersoner i organisasjonen.

Metodikken som vil bli benyttet er beskrevet i Miljøverndepartementets veileder T-1493, Konsekvensutredninger Kommuneplanens arealdel.

KUNNSKAPSBASERT PLANLEGGING

Frøya kommune vil i fremtidige planprosesser vektlegge kunnskapsbasert planlegging. Dette vil gjøres både gjennom å nyttiggjøre seg tilgjengelig informasjon, samt tilegne seg ny kunnskap hvor dette ikke finnes. På denne måten vil planforslag og beslutninger baseres på et godt og oppdatert kunnskapsgrunnlag, jamfør nasjonale forventninger. (Fra kommunal planstrategi 2016-2020).

Tema	Utrednings-behov og beskrivelse av dagens situasjon	Konsekvensutredninger	Metodikk
Havbruk	Må vurderes hvordan nye havbrukslokaliteter påvirker eksisterende og hvordan fiske- og fangstområder påvirkes.	Hvordan vil nye havbrukslokaliteter påvirke de eksisterende, og hvordan vil fiske- og fangstområder påvirkes.	Verdisetting av områder, dokumentere og illustrere dagens forhold. Bruk kompetanse i fiskerinæring, lokalkunnskap*, registreringer og annet kartgrunnlag
Landbruk	Bevare større sammenhengende landbruksområder. Nye føringer for strengere jordvern og hvordan styre bebyggelse unna landbruksområder slik at man ikke bidrar med press	Ved vurdering av LNF-områder skal følgende utredes: <ul style="list-style-type: none"> • Arealomfang • Type jordbruksareal (fulldyrka, overflatedyrka, innmarksbeite) samt jordkvalitet. 	Utredninger i henhold til AR5, beitekart og øvrige landbrukskart, landbrukssjef i kommunen og lokal kunnskap.

	gjennom overordnet planlegging.	<ul style="list-style-type: none"> Jordens og skogens produksjonsevne (bonitet) Dyrkbarhet Driftsmessige konsekvenser 	
Naturmangfold	Se på hvordan tiltak vil påvirke nasjonalt og regionalt viktige naturtyper. Se på hvordan man unngår oppstyking av områder ved styre mot allerede bebygde områder.	Utredninger skjer med bakgrunn i opplysninger i naturbasen. Jf. naturmangfoldloven skal det i alle forslag til nye tiltak i kommuneplanen gis en vurdering og vektlegging av konsekvensene samlet for naturmangfoldet.	Ta i bruk ulike kartdatabaser, lokal kunnskap, Miljøkonsulent i kommunen og lokal kunnskap.
Trafikksikkerhet	Se på områder med trafikksikkert tilbud, tilgang på gang- og sykkelvei/fortau	Sikre gode trafikksikre tilbud. I hvilken grad utbyggingen påvirker muligheten folk har til å gå til og fra skole, jobb, servicefunksjoner og handel. Hvordan vil foreslått arealbruk føre til økt transportbehov.	Ta i bruk kartdatabaser, ulike regionale og lokale del- og temaplaner.
Kulturminner og kulturmiljø	Det tas kontakt med Fylkeskommunen for å se om områder bør settes av til hensynssoner. I hvilken grad vil foreslått arealbruk påvirke kulturminner og kulturmiljø.	Konsekvensene av og konfliktpotensial ved planlegging av ulike tiltak. Se på kulturminner så vel som kulturmiljøer.	Kulturminnemyndigheter uttaler seg om kulturminner i planområdene. Kartgrunnlag og kunnskap i Askeladden brukes, Regional plan for kulturminner 2013-2017.
Barn og unges oppvekstvilkår	Se på registrering av barnetråkk, tilgang på nærmiljøanlegg.	Vurdere konsekvenser ved utbygging for nærmiljøanlegg, friluftsområder og trygge nærområder.	Tilgang vurderes, det utføres kartlegging gjennom barnetråkk, vurderinger videreføres inn i detaljregulering
Folkehelse / Friluftsliv	Kartlegge viktige utfarts- og turområder, områder med støy og støv fra ulike virksomhet og veitrafikk.	<ul style="list-style-type: none"> I hvilken grad tiltaket ivaretar muligheter for friluftsliv og rekreasjon i nærområdet, direkte fra bolig. 	Ulike kartdatabaser, kartlegging, og ulike regionale og lokale del- og temaplaner.

		<ul style="list-style-type: none"> • I hvilken grad tiltakene påvirker kommunens rus og kriminalitetsforebyggende tiltak. • I hvilken grad tiltaket medfører støy, støv og annen forurensning 	
Kommunale tjenester/Infrastruktur	Viktig kommunal infrastruktur tilknyttet VA og hovedplan for vann- og avløp. Se på skolekretser og nedslagsområder	Vurdere konsekvenser og tilbud av kommunale tjenester og infrastruktur med tanke på eventuelle utbyggingstiltak.	Hovedplan for vann- og avløp. Skolebruksplan. Analysere i forhold til nasjonale, regionale og kommunale lover og føringer.
Infrastruktur/samferdsel	Kartlegge eksisterende infrastruktur og behov for ny.	Vurdere om det finnes gode nok tilbud til myke trafikanter, tiltak som kreves. Se om eksisterende infrastruktur krever utbygging, må allerede planlagt på plass først.	Ta i bruk eksisterende kartgrunnlag og lokal kunnskap.
Næringsarealer	Se på områder for næringsareal. Kartlegge behov for ulike næringsstyper og plassering av disse. Rett virksomhet på rett sted, med et differensiert tilbud.	Hvilke ulike næringsstyper passer ulike steder og hvilke konsekvenser støy, lukt og støv kan medføre. Se på nærområder i tilknytting til næringsområder.	Utrede behov for ulike handel- og næringsområder. Strategisk Næringsplan.
Mineralressurser	Se på hvordan planlagte tiltak påvirker mineralforekomster. Hva er kommunens ressursbehov og hva kan tilbys?	Vurdere påvirkninger på mineralforekomster og eksisterende anlegg for uttak	Kartdata hos NGU
Tettstedsutvikling/befolkningsutvikling/struktur	Kartlegge bosetningsmønstre og befolkningsutvikling hos unge og eldre.	Vurdere bosetningsmønster og befolkningsmønster i ulike områder og befolknings sammensetning.	Befolkningsanalyser/prognoser, mulighet for fortetning/spredt bebyggelse. Se på regionale og nasjonale føringer, temaplaner.

Vann og vassdrag	Vurdere hvordan drikkevannskilder, nedbørsfelt og vannressursene blir berørt.	Hvordan vil tiltak komme i eventuell konflikt med vannressursene, vann og vassdrag.	Ulike kartdatabaser, VA-avdeling.
Risiko og sårbarhet	Kartlegge sårbare områder og naturgitte risikoområder. Se på virksomhetsbaserte risikoområder	Vurdere hvilke områder som er utsatt for naturrisiko og ulike virksomheter som medfører potensiell fra, utarbeide ROS-analyse	Ulike kartdatabaser

Tema ROS	Utarbeidelse
Forurensing	Tema med RADON, støy (næring og vei), grunnforurensning, luftkvalitet, sårbare fjorder (avløpsledninger m.m.)
Klimatilpasning	Tema med klimaendringer: havnivåstigning, overvannproblematikk,
Levevilkår og folkehelse	Tema med levekår, folkehelse, boligpolitikk
Naturrisiko	Tema med skred, løsmasser, kvikkleire, flom, erosjon.



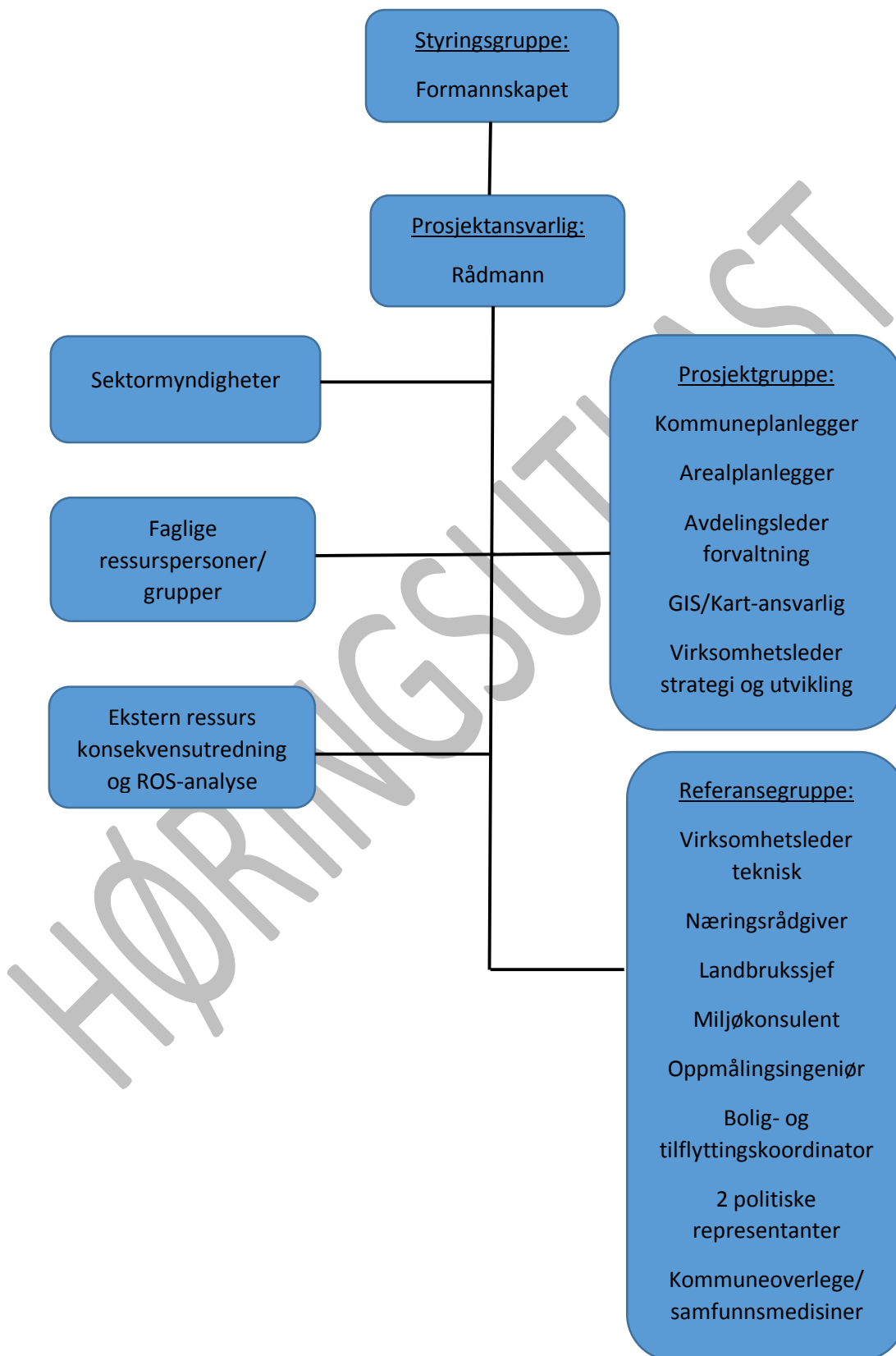
Temaplaner

I planprosessen vil det bli utarbeidet flere temakart. Disse vil benyttes som kunnskaps-, vurderings- og diskusjonsgrunnlag under prosessen. Det vil underveis vurderes hvorvidt noen av disse temaplanene skal inngå som del av det juridisk bindende plankartet, eventuelt være retningsgivende, samt inngå som grunnlag for vurderinger i forbindelse med nytt planarbeid og byggesaker. Temaplanene vil endres underveis i planprosessen.

Tema	Utarbeidelse
Havbruk	Temakart med områder for fiskebruk, herunder oppdrett og fiskeriressurser. Se også på sårbarhet, nye ressursområder. Utredninger skjer med utgangspunkt i registreringer gjort av «Kysten er klar», registreringer og grunnlagsmateriale samt kompetanse innen fiskeri og havbruksnæringen.
Kulturminner,- miljø og- landskap	Temakart med kulturminner, kulturmiljø og kulturlandskap (særegen byggeskikk/arkitektur, eldre bebyggelse, kulturhistorisk preg/elementer/landskapstrekk), SEFRAK. Datasett fra Askeladden og eventuell intern ny kartlegging, Regional plan for kulturminner 2013-2017.
Naturmangfold og naturmiljø	Temakart som viser natur- og landskapsverdier. Fokus på viktige naturtyper (marine, utvalgte, truede, rødlista, vernede) og områder som er nasjonalt, regionalt og lokalt viktige.
Infrastruktur og trafiksikkerhet	Temakart med fokus på myke trafikanter, kommunal infrastruktur, nærhet til kollektivtilbud og knutepunkt, bredbåndsdekning,
Sosial infrastruktur	Skoleområder/dekningsgrad og avstand til bebyggelse, tettsteder/vekstområder (over tid), tilgang på nærlekeplasser/friluftsområder.
Natur – og mineralressurser	Temakart med eksisterende uttaksområder, potensial/behov for nye, områder for massedeponi (rene og forurensede), se på geografisk plassering/avstand i forhold til pressområder
Landbruk	Tema med ulike områder landbruk. Utgangspunkt AR5 med dyrka, dyrkbar, beite og produktivt skogsareal. Beholde sammenhengende landbruksareal
Fritidsbebyggelse	Tema med eksisterende fritidsbebyggelse og ikke bebygde områder avsatt i plan.
Småbåthavn og naust/sjøhusområder	Eksisterende og nye småbåthavn og naust/sjøhusområder. Avstand til bebyggelse og topografiske forhold. Se i sammenheng med ønskede byggeområder og avstand til nærmeste anlegg

Planprosessen

Organisering



Medvirkning og involvering

Kommunen er forpliktet gjennom PBL å invitere til medvirkning og involvering fra mange ulike aktører gjennom planprosessen. Under listes tabeller som beskriver hvordan ulike aktører vil involveres. Gjennom gode medvirkningsprosesser ønsker kommunen å involvere så mange som mulig til å gi sine innspill og synspunkter til arealplanen.

Invitasjon til innspill

Gjennom å invitere til å gi innspill inviterer man innbyggere, næringsliv, frivillige organisasjoner og andre interessenter til medvirkning.

Kommuneplanens arealplan skal angi de overordnede arealdisponeringene i kommunen. Dette betyr at for eksempel enkeltstående tiltak eller bruksendring av enkelttomter ikke vil være en del av rulleringen. På bakgrunn av dette vil kommunen utforme skjema som innspillene skal registreres i. Her skal innspillene beskrives mer utdypende i forhold til ønsket omdisponering, slik at man har mulighet til å gi innspillene en grundig vurdering. Skjemaet vil gjøres tilgjengelig på kommunens hjemmeside, samt i kommunens servicekontor. Prosjektgruppa vil kunne bistå i utfylling av skjema ved behov, på forespørsel eller ved åpne kontordager.

Involvering av politisk nivå

Hva	Hvem	Annet
Dialog	FSK	Dialog FSK om oppstart av arbeid og utarbeidelse av planprogram. Diskusjon i forhold til politisk involvering og prosess.
Prosess	FSK	Heldag med prosess. Gjennomgang fokusområder og rammer for arbeidet.
Orientering	KST	Orientering om oppstart av arbeid.
Politisk sak	FSK og KST	Politisk vedtak varsel om oppstart av planarbeid og planprogram ut på høring og offentlig ettersyn.
Prosess	KST	Prosess etter vedtak om planprogram på høring.
Politisk sak	FSK og KST	Fastsette planprogram.
Orientering	Politiske representanter i referansegruppa	To politiske representanter følger arbeidet tett i tillegg til styringsgruppa. Valgte representanter er ordfører og opposisjonsleder. Disse vil motta ytterligere orientering om rådmannens innstilling under arbeidet. Dette for å kunne orientere politisk nivå, samt forberede politisk behandling.

Dialog	FSK	Gjennomgang og dialog angående utarbeidelse planforslag. Temabasert. Kontinuerlig gjennom innspillsperioden.
Orientering	KST	Orientering om fremdrift og status på arbeidet.
Politisk sak	FSK og KST	Vedtak om hvilke områder som skal inn i planforslaget.
Politisk sak	FSK og KST	Behandle planforslag og legge det ut på høring.
Orientering	FSK	Orientering om innkomne merknader.
Politisk sak	FSK og KST	Sluttbehandling og stadfesting av plan.

Involvering av sektormyndigheter

Hva	Hvem	Annet
Regionalt planforum	Sektormyndigheter	Presentasjon varsel om oppstart av planarbeid og gjennomgang planprogram.
Høring og offentlig ettersyn - planprogram	Sektormyndigheter	Høring og offentlig ettersyn av planprogram. Uttalelser og merknader fra sektormyndigheter.
Befaring og dialogmøte	Sektormyndigheter	Invitere sektormyndigheter til dialog og befaringer på Frøya.
Gjennomgang drøftingsutkast	Sektormyndigheter	Gjennomgang av drøftingsutkast før vedtak om 1.gangs høring.
Regionalt planforum	Sektormyndigheter	Presentasjon av planforslag.
Høring og offentlig ettersyn – planforslag	Sektormyndigheter	Høring og offentlig ettersyn av planforslag. Uttalelser og merknader fra sektormyndigheter.
Eventuelle dialogmøter	Sektormyndigheter	Dialog i forhold til merknader og evt. innsigelser
Eventuelle meklinger	Sektormyndigheter	Meklingsmøter ved eventuelle opprettholdte innsigelser.

Medvirkning

Hva	Målgruppe	Annet
Opprette dialogside på kommunens hjemmeside	Alle	Opprette dialogside på kommunens hjemmeside hvor alle dokumenter og informasjon om planprosessen offentliggjøres.
Offentlig høring av planprogram	Alle Formell høring i Frøya brukerråd, Frøya elderåd, Frøya idrettsråd og Frøya ungdomsråd.	Innhente høringsuttalelser fra alle innbyggere, og særlige grupper.
Presentasjon lunsjmøte Frøya næringsforum	Næringslivet	Gi informasjon om oppstart av planarbeidet.
Medieoppslag	Alle	Informere befolkningen om oppstart av planarbeid.
Folkemøter	Alle	Avholde folkemøter på spesifikke tema for innhenting av innspill. Annonseres på kommunens hjemmeside og i lokale media.
Dialog næringslivet	Næringsaktører	Besøksrunde næringsaktører Workshop
Involvering barn og unge	Barn og unge	Gjennomføre Barnetråkkundersøkelser ved barnehage/oppvekstsentre.
Åpne kontordager	Alle	Alle interesserte kan avtale tid for avklaringer og bistand i forhold til planarbeidet og innspill.
Offentlig høring av planforslag	Alle Formell høring i Frøya brukerråd, Frøya elderåd, Frøya idrettsråd og Frøya ungdomsråd.	Innhente høringsuttalelser fra alle innbyggere, og særlige grupper.
Folkemøter	Alle	Holde folkemøter i grendene for gjennomgang av høringsforslag
Medieoppslag	Alle	Informere om at planforslag ligger ute på høring.
Offentliggjøring av vedtatt plan	Alle	Offentliggjøring

