



Rapport fra arkeologisk registrering

Oppstart Coop Hamarvik, gnr 10/1, 13, 3



Synne Husby Rostad, 05.12.2018



Saksnr.	201860729
Tiltak	Oppstart på reguleringsplanarbeid for gnr 10/1,13,3, Coop Hamarvik
Kommune, gnr/bnr	Frøya, 10/1/13,3
Tiltakshaver	Coop Hamarvik SA v Arnt Breivoll
Registreringsmetode	Maskinell sjakting
Tidsrom for registrering	18.09-19.09.2018
Deltakere i felt	Arkeologer Synne Husby Rostad, Reidar Øiangen Maskinfører Sten Gøran Opsahl, KN Entreprenør A/S
Timer i felt inkl. reise	19
Timer for- og etterarbeid	7

INNHOOLD

1 Sammendrag	3
2 Bakgrunn for undersøkelsen.....	3
3 Dokumentasjon	5
4 Området	5
5 Metode	8
6 Om selve undersøkelsen og ev. funn	9
7 Konklusjon	10
8 Vedlegg	11



FIGURLISTE

Figur 1 Forsidebilde. Planområde Coop Hamarvik	Feil! Bokmerke er ikke definert.
Figur 2 Våte forhold under graving, Coop Hamarvik. Foto: Synne Husby Rostad/Trøndelag fylkeskommune	4
Figur 3 Planområdet sett mot SØ. Foto: Synne Husby Rostad/Trøndelag fylkeskommune ...	5
Figur 4 Planområde og beliggenhet.....	6
Figur 5 Kulturminneregistreringer med Askeladden-ID	7
Figur 6 Planområdet og oversikt sjakter innenfor prognoseområdet	8
Figur 7 Oversikt sjakter innenfor planområdet	9

1 SAMMENDRAG

I forbindelse med oppstart reguleringsplansarbeid oppstart for gnr 10/1, 13, 3, Coop Hamarvik, varslet Trøndelag fylkeskommune behov for arkeologiske registreringer av traseen. Dette ble gjennomført i september 2018.

Det ble åpnet i alt 38 sjakter – hvorav ingen var funnførende.

2 BAKGRUNN FOR UNDERSØKELSEN

Alle kulturminner eller spor etter menneskelig virksomhet fra før reformasjonen, det vil si før år 1537, er automatisk freda etter § 4 i kulturminneloven (kml), og i henhold til gjeldende forskrifter til kulturminneloven er fylkeskommunen delegert ansvaret for å ivareta de samlede verneinteresser knyttet til kulturminner i plan- og utbyggingssaker. Fylkeskommunen kan derfor kreve arkeologiske registreringer før en eventuell godkjenning av planen/tiltaket, jf. Kml

I forbindelse med plan- og utbyggingssaker kan fylkeskommunen kreve at det foretas arkeologiske registreringer forut for en eventuell godkjenning av planen/tiltaket. Tiltakshaver har etter kulturminnelovens § 9 plikt til å undersøke om tiltaket vil virke inn på automatisk fredete kulturminner. Det vil som regel innebære en befaring eller registrering av det aktuelle planområdet av arkeolog fra fylkeskommunen.

Hensikten med undersøkelsen var å få klarhet i om det kunne påvises automatisk freda kulturminner som kunne komme i konflikt med tiltaket.

Praktiske opplysninger

Undersøkelsen ble utført av arkeologer Synne Husby Rostad og Reidar Øiangen, Sør-Trøndelag fylkeskommune 18 og 19. september 2018. Det ble i alt benyttet 19 timer i felt. Maskinell flateavdekking ble utført av Sten Gøran Opsahl innleid fra KN Entreprenør. Det ble benyttet en gravemaskin av type Hitachi 160 Zaxis 160LC (med belter), med skuffebredde 1,6 m på 17 tonn. Gravemaskinen ble benyttet i totalt 7,5 timer til avdekking av matjordlaget.



Figur 1 Våte forhold under graving, Coop Hamarvik. Foto: Synne Husby Rostad/Trøndelag fylkeskommune



3 DOKUMENTASJON

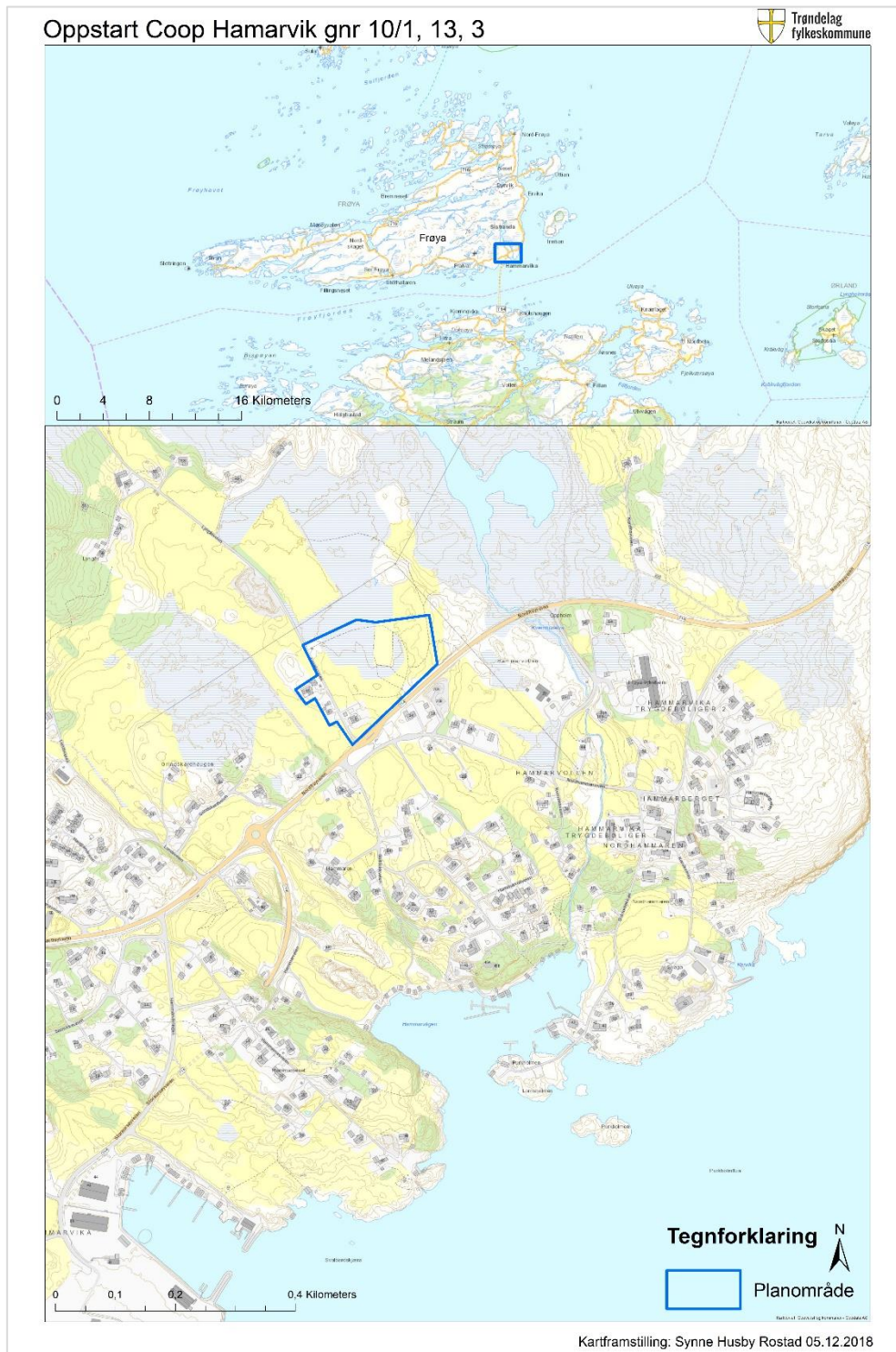
Alle sjakter og ev. strukturer er dokumentert med tekst og foto. Sjaktene ble målt inn med ALTUS APS-3 DGPS med CPOS korleksjon. Det ble oppnådd RTK fix/float og nøyaktighet ned til 1 cm. Anleggsporene ble målt inn med samme måleutstyr og nøyaktighet. Alle arkivverdige foto er tagget og lagt inn i fylkeskommunens fotodatabase, Fotoweb. kartene er utarbeidet i ArcView versjon 10.6.1.

4 OMRÅDET

Planområdet ligger i Hamarvika, Frøya kommune og består av åpent, flatt til småkupert beiteland med myr- og gressvegetasjon. Områdets utstrekning er ca. 150 x 200 m, høyde over havet rundt 22-26 m. Planområdet grenser mot Nordfrøyveien i sør.



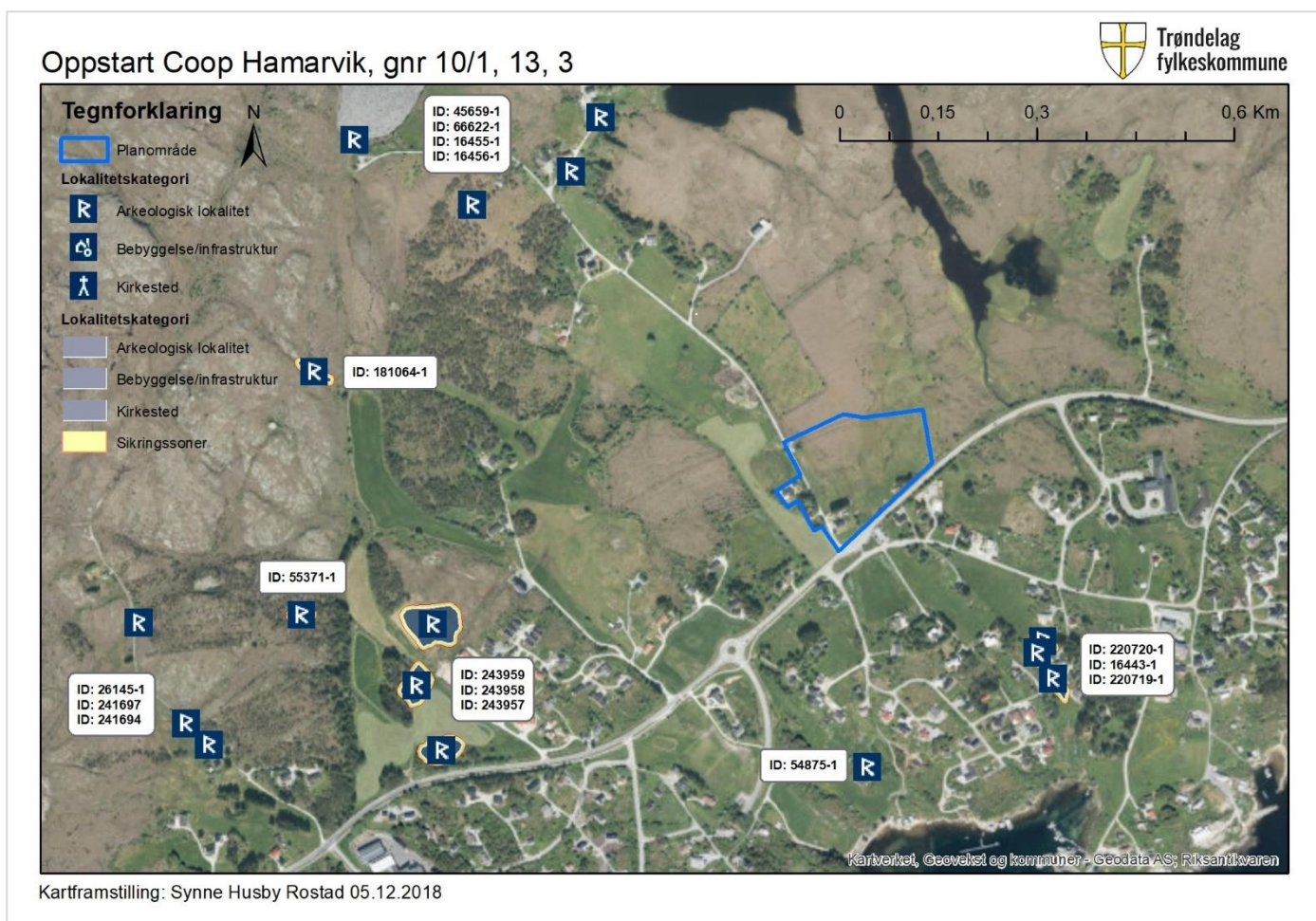
Figur 2 Planområdet sett mot SØ. Foto: Synne Husby Rostad/Trøndelag fylkeskommune



Figur 3 Planområde og beliggenhet

Tidligere registreringer og funn

Det er gjort flere funn og registreringer av kulturminner i nærheten. 310 m SØ finner vi to steinalderlokaliteter på Nordhammeren, Askeladden-ID: 220720-1 og ID: 220719-1. Videre 620 m NV finnes det to steinalderboplasser ved gårdene Sommaro og Nordli, ID: 16455-1 og ID: 16456-1. Det ble også høsten 2018 registrert tre nye steinalderlokaliteter på Djuumpyra, 600 m SV, ID: 243957, ID: 243958 og ID: 243959.

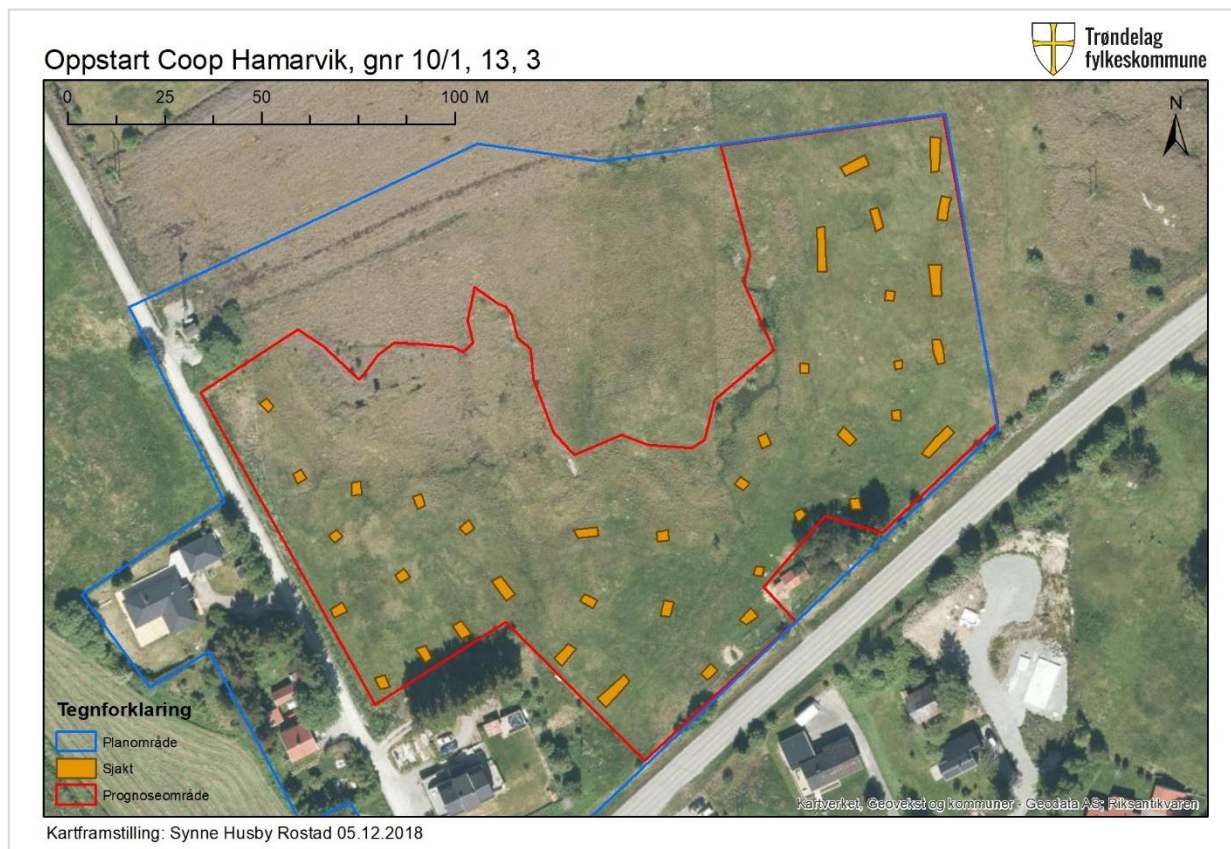


Figur 4 Kulturminneregistreringer med Askeladden-ID

5 METODE

Det berørte området ble undersøkt ved bruk av gravemaskin, såkalt maskinell søkesjakt, der det åpnes sjakter på 2-3 m bredde med ca. 15 m avstand ved hjelp av gravemaskin. Med denne metoden vil kulturminner som er skjult under matjorda framtre som flekker med avvikende farge og konsistens i undergrunnen. Det er også hensiktsmessig å sjakte for å påvise eventuelle steinalderlokaliteter/slått flint

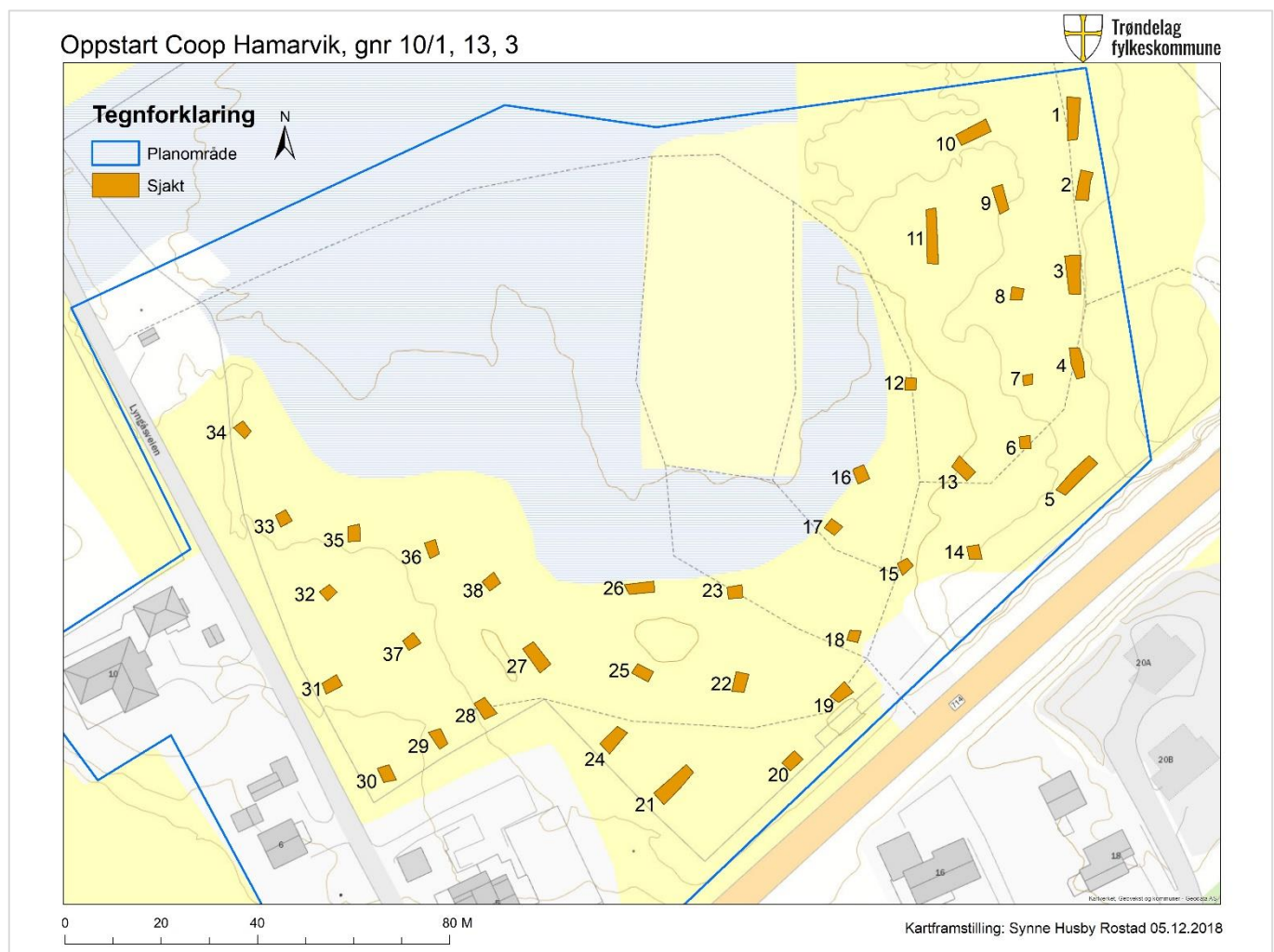
Nesten halvparten av planområdet består av bløt myr. Potensialet for å gjøre funn fra steinalder og bronsealder er knyttet til en undergrunn som har drenerende grus og andre løsmasser. Det ble derfor bestemt å legge sjaktene på de tørreste partiene i sør.



Figur 5 Planområdet og oversikt sjakter innenfor prognoseområdet

6 OM SELVE UNDERSØKELSEN OG EV. FUNN

Det ble til sammen åpnet 38 mindre sjakter, hvorav ingen var funnførende. På grunn av dårlig undergrunn og mye stein i bunnen, ble det klart at muligheten for å gjøre funn innenfor planområdet var liten. Det ble derfor fokusert på å grave små sjakter der det var mulig. De små sjaktene ble nærmest da som prøvestikk ned i undergrunnen. Det var også våtere og mer myr enn forutsett, og enkelte områder i sør nærmest veien var forstyrret av moderne graving og landbruksaktivitet.



Figur 6 Oversikt sjakter innenfor planområdet



7 KONKLUSJON

Ved denne arkeologiske registreringen ble det ikke påvist noen nye automatisk freda kulturminner.

Synne Husby Rostad, arkeolog
Trøndelag fylkeskommune



8 VEDLEGG

Sjaktbeskrivelser

SJAKT	MATJORD	UNDERGRUNN	PÅVISNING	MERKNAD
1	30 cm	Stor stein, grussand, myr	Ingen	Oversvømt
2	30cm	Stein, grå sandgrus	Ingen	
3	45 cm	Grå sandgrus, stein	Ingen	
4	40 cm	Stein, grå sandgrus	Ingen	
5	40 cm	Gråbrun ssnd	Ingen	Omrotet i sørvest.
6	30cm	Berg	Ingen	Oversvømt
7	50 cm	Berg	Ingen	
8	35cm	Berg, grå sandgrus	Ingen	Oversvømt
9	30 cm	Stein, grus	Ingen	Oversvømt
10	40 cm	Grå kompakt sand	Ingen	Oversvømt
11	40 cm	Grå kompakt sand	Ingen	Oversvømt
12	40cm	Brungrå sand	Ingen	Oversvømt
13	60cm	Blandet mørk brun sandgrus, stein, torv	Ingen	Omrotet
14	12 cm	Berg	Ingen	Omrotet
15	25 cm	Steinete med noe grå sandgrus	Ingen	
16	80 cm	Fin sand	Ingen	Oversvømt
17	75 cm	Oversvømt	Ingen	
18	90 cm	Grå grov grus	Ingen	Oversvømt
19	1,8 m	Fin brun sand	Ingen	
20	45 cm	Forstyrret	Ingen	
21	50 cm	Grå grussand	Ingen	Oversvømt
22	75 cm	Oversvømt	Ingen	
23	80 cm	Oversvømt	Ingen	
24	50 cm	Grå sandgrus med steiner	Ingen	



25	50 cm	Oversvømt	Ingen	
26	76 cm	Grå sandgus	Ingen	
27	63 cm	Steinete med grov grus	Ingen	Oversvømt
28	70 cm	Grov grå grus med steiner	Ingen	
29	30 cm	Grå grov grus med steiner	Ingen	En bit uslått flint
30	35 cm	Oversvømt	Ingen	
31	65 cm	Steinete	Ingen	
32	60 cm	Steinete	Ingen	
33	48 cm	Steinete	Ingen	
34	95 cm	Oversvømt	Ingen	
35	50 cm	Oversvømt	Ingen	
36	45 cm	Grå sandgus	Ingen	
37	35 cm	Steinete, noe grov grå grus	Ingen	
38	50 cm	Grov grå sandgus	Ingen	

