



FRØYA KOMMUNE

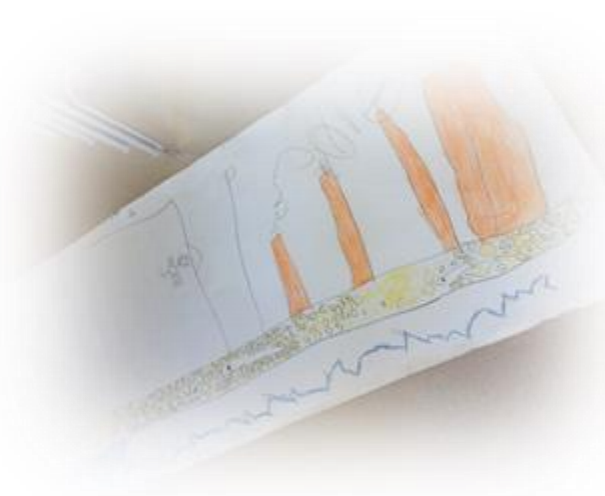
Kraft og mangfold

Vedtekter for kommunale barnehager i Frøya kommune



Innholdsfortegnelse

1. Eier.....	2
2. Formål	2
3. Foreldre og samarbeidsutvalg	2
4. Barnehageopptak	3
5. Rett til barnehageplass	4
6. Barnehagetilbud	4
7. Barnehagens åpningstider	5
8. Permisjon	5
9. Oppsigelse / reduksjon av barnehageplassen	5
10. Retningslinjer for innvilgelse av moderasjon og støtte til plasser i barnehager	5
11. Betaling av barnehageplassen	6
12. Ferier	6
13. Foreldrene har selv ansvar for	6
14. Erstatningsplikt.....	7
15. Helse- og hygieniske forhold	7
16. Matservering	7
17. Leke- og oppholdsareal	7
18. Bemanning	8



1. Eier

Barnehagene eies av Frøya kommune og drives i samsvar med «Lov om barnehager», Rammeplan for barnehager og departementenes til enhver tid fastsatte forskrifter og retningslinjer, kommunale vedtak og plan for den enkelte barnehage.

Kommunens hovedutvalg for helse, omsorg, nav, oppvekst og kultur har ansvar for forvaltningen av barnehagene.

2. Formål

«Barnehagen skal i samarbeid og forståelse med hjemmet ivareta barnas behov for omsorg og lek, og fremme læring og danning som grunnlag for allsidig utvikling. Barnehagen skal bygge på grunnleggende verdier i kristen og humanistisk arv og tradisjon, slik som respekt for menneskeverdet og naturen, på åndsfrihet, nestekjærlighet, tilgivelse, likeverd og solidaritet, verdier som kommer til uttrykk i ulike religioner og livssyn og som er forankret i menneskerettighetene.

Barna skal få utfolde skaperglede, undring og utforskertrang. De skal lære å ta vare på seg selv, hverandre og naturen. Barna skal utvikle grunnleggende kunnskaper og ferdigheter. De skal ha rett til medvirkning tilpasset alder og forutsetninger.

Barnehagen skal møte barna med tillit og respekt, og anerkjenne barndommens egenverdi. Den skal bidra til trivsel og glede i lek og læring, og være et utfordrende og trygt sted for fellesskap og vennskap. Barnehagen skal fremme demokrati og likestilling og motarbeide alle former for diskriminering.»

(Jfr. Lov om barnehager § 1 Formål)

3. Foreldre og samarbeidsutvalg

Hver enkelt barnehage skal ha et foreldreråd og samarbeidsutvalg.
(Jfr. Lov om barnehager § 4.)

Foreldrerådet består av alle foreldre til barn ved den enkelte barnehage.

Samarbeidsutvalget består av foreldre/foresatte og ansatte i barnehagen, slik at hver gruppe er likt representert (jfr. Barnehageloven § 4).

Man kan velge å ha felles samarbeidsutvalg for skole og barnehage (jfr. Barnehageloven § 5) der dette er naturlig, for eksempel på oppvekstsenter. I dette tilfellet må det sørges for at foreldre/foresatte og ansatte fra både skole og barnehage er representert, jfr.

Opplæringsloven § 11.

I Frøya kommune velges også en politisk oppnevnt representant fra eier for hver barnehage/oppvekstsenter.

Styrer, som ikke er valgt medlem, har møte-, tale- og forslagsrett i samarbeidsutvalget. Representantene for foreldre og de ansatte velges for ett år av gangen. Funksjonstiden for eventuelle eierrepresentanter fastsettes av eier.

Samarbeidsutvalgsmøter holdes i henhold til fastsatt plan og for øvrig når samarbeidsutvalgets leder finner det nødvendig. For at det skal fattes vedtak må over 50 % av medlemmene i samarbeidsutvalget møte.

4. Barnehageopptak

Barnehageåret starter 15. august.

Frøya kommune er ett opptaksområde. Frøya kommune er opptaksmyndighet og det er styrer for hver barnehage som foretar opptaket i et samordnet kommunalt opptak.

Frøya kommune har felles barnehageopptak for både kommunale og private barnehager jfr. § 17 i barnehageloven.

Frøya kommune har som målsetting at alle som søker får plass. Vårt mål er å ha en overkapasitet for å imøtekomme tilflytting.

Frøya kommune har ett årlig opptak, etter forutgående kunngjøring i lokalpressen. Søknadsfrist for opptak med oppstart 15. august, er 20.mars. Det skjer suppleringsopptak til eventuelle ledige plasser fortløpende.

Søknaden om opptak skjer på elektronisk skjema, som finnes på kommunens hjemmeside. Man kan komme med ønsker om ukedager på søknadsskjemaet, men barnehagen avgjør ut fra antall barn pr. dag og bemanning om ønsket kan innfris.

Foresatte med behov for støtte til utfylling av søknadsskjema (f. eks minoritetsspråklige/arbeidsinnvandrere) kan kontakte kommunens servicesenter for videre veiledning.

Barn som allerede har barnehageplass, beholder sin plass fra foregående år ut fra avgitt erklæring da de mottok plassen første gang.

Barn med plass i 0-3-års avdeling har fortrinnsrett til barnehageplass i 3-6-års avdeling ved overgang.

Dersom foresatte ønsker plass ved annen barnehage eller ønsker å utvide barnets oppholdstid søkes det på vanlig måte.

Opptakskriteriene nedenfor legges til grunn for opptak.

(Private barnehager har egne kriterier)

- Barn med nedsatt funksjonsevne; jfr. Lov om barnehager § 18
- Barn som det er fattet vedtak om etter Lov om barneverntjenester §§4-4 og 4-12.
- Barn som skriftlig blir tilrådd barnehageplass av Pedagogisk Psykologisk Tjeneste (PPT) og helsetjenesten.
- Barn av flyktninger der foreldre gjennomfører introduksjonsprogram.
- Barn som søker overflytting til annen barnehage.

- Barn der begge foreldre/ foresatte snakker annet morsmål enn norsk.
- Barn som ikke har hatt barnehageplass tidligere, gis fortrinnsrett dersom det er deres siste barnehageår før skolestart.
- Barn som allerede har plass i barnehagen og ønsker utvidelse av plassen.
- Søsken til barn i barnehagen.
- Barn som tidligere har søkt og ikke fått barnehageplass i kommunen.
- Barn bosatt i andre kommuner enn Frøya kommune kan gis plass i kommunens barnehager, dersom det foreligger avtale om overføring av tilskudd fra bokommunen. Søkere med formål å flytte til Frøya betraktes som bosatt på Frøya (jfr. Kommuneplan; Samfunnsdel - *Mål om tilflytting*).
- Barnehageplasser som er til overs etter at barn med ovennevnte kriterier er tatt opp, tildeles plass etter opplysninger gitt i søknadsskjemaet. Dersom det ikke er mulig å skille to barn tildeles plassene ved loddtrekning.

Formannskapet er kommunens klagenemnd og klageinstans for opptak.

5. Rett til barnehageplass

Retten til barnehageplass hjemlet i barnehagelovens § 16. For å utløse rett til barnehageplass må samtlige vilkår være oppfylt:

- Barn som fyller ett år senest innen utgangen av august det året det søkes om barnehageplass, har etter søknad rett til å få plass i barnehage fra august.
- Barn som fyller ett år i september, oktober eller november det året det søkes om barnehageplass, har etter søknad rett til å få plass i barnehage innen utgangen av den måneden barnet fyller ett år.
- Barnet må være bosatt i kommunen eller at foreldre/foresatte planlegger å flytte til Frøya.
- Det må søkes innen søknadsfristene for hovedopptaket som er 20. mars.

Kommunen kan oppfylle retten til barnehageplass på tre måter:

- Barnet får sitt første ønske oppfylt.
- Barnet får sitt andre ønske oppfylt
- Barnet får et tilbud i en annen barnehage i kommunen.

6. Barnehagetilbud

Følgende alternativ finnes:

- 60 % - 3 dager pr. uke (maksimalt 27 timer)
- 80 % - 4 dager pr. uke (maksimalt 36 timer)
- 100 % - 5 dager pr. uke (maksimalt 45 timer)

Barnehagetilbudet er basert på en maksimal tid på 9 timer per dag.

7. Barnehagens åpningstider

Dyrøy oppvekstsenter, avd. barnehage	07.00-16.45
Neset Barnehage	07.00-16.45
Nordskag oppvekstsenter, avd. barnehage	07.00-16.45
Nabeita oppvekstsenter, avd. barnehage	07.00-16.45
Mausund oppvekstsenter, avd. barnehage	07.00-16.00
Sistranda kystbarnehage	06.45-16.30
Rabben barnehage (privat)	06.30-16.45

8. Permisjon

Foreldre kan søke om permisjon for barnet maksimalt ett år. Etter permisjonen vil man i første rekke få plass i den barnehagen man har permisjon fra. Hvis dette er umulig kan man få plass ved en annen kommunal barnehage.

Søknaden gjelder ikke utsettelse av barnehagestart.

Søknaden sendes direkte til styrer i barnehagen det gjelder og avgjøres av styrer.

9. Oppsigelse / reduksjon av barnehageplassen

Ved oppsigelse eller reduksjon av barnehageplassen er oppsigelsestiden 1 måned. Dette kan fravikes dersom barnehageplassen blir besatt av andre før denne tid er omme.

For skolestartere (siste år i barnehagen) som ønsker å si opp plassen før barnehageåret er ferdig må plassen sies opp senest 01.03, med virkning fra 01.04. Oppsigelse etter dette vil medføre foreldrebetaling ut barnehageåret.

Oppsigelse skjer skriftlig gjennom søknadsportalen.

10. Retningslinjer for innvilgelse av moderasjon og støtte til plasser i barnehager

- Når flere søsken går i barnehage, gis moderasjon på foreldrebetaling til søsken. Det tilbys 30 % søskenmoderasjon i foreldrebetalingen for 2. barn og 50 % for 3. eller flere barn. Moderasjonen omfatter søsken som bor fast sammen.
- Dette gjelder også dersom søsken har plass i de private barnehagene. Der en søsken har plass i kommunal barnehage og en annen i privat barnehage er det den kommunale barnehagen som gir hele søskenmoderasjonen, jfr. lovverket som sier at det er det offentlige som skal dekke reduksjonen i foreldrebetalingen.
- Det kan søkes om støtte til barnehageplass ut fra Lov om sosiale tjenester dersom foreldrene ikke har økonomi til å dekke barnehageplassen selv. Søknaden avgjøres av NAV.
- Støtte til plass kan også innvilges etter Lov om barneverntjenester som et forebyggende tiltak for familien. Søknaden avgjøres av virksomheten Familie/helse.
- Nedsatt foreldrebetaling: Fra 1. mai 2015 skal ingen husholdninger betale mer enn 6 prosent av inntekten sin for en barnehageplass. For å få redusert betaling av barnehageplassen må det søkes gjennom foreldreportalen som finnes på kommunens hjemmeside.
- Gratis kjernetid: Kunnskapsdepartementet har bestemt at alle 2-, 3-, 4- og 5-åringer, og barn med utsatt skolestart, som bor i husholdninger med lav inntekt rett til å få 20 timer gratis oppholdstid i barnehage per uke. For å få redusert betaling av barnehageplassen må det søkes gjennom foreldreportalen som finnes på kommunenes hjemmeside.

11. Betaling av barnehageplassen

Betalingssetningene for barnehageplass fastsettes av kommunestyret. Frøya kommune forholder seg til makspris, som fastsettes fra staten. Kostpenger kommer i tillegg til dette.

Barnehageplassen betales fra den første til den siste i hver måned. Juli er betalingsfri måned. Betalingen skjer innen den 15. i den perioden betalingen gjelder for.

Dersom betalingen ikke finner sted innen fristen, iverksettes ordinære innkrevingsrutiner.

Hvis maksimaltid ved gjentatte anledninger ikke overholdes kan kommunen fakturere for ekstra tid. Dette gjelder ikke ved særlige tilfeller som på forhånd er avtalt med barnehagen.

Ved sammenhengende sykefravær utover to uker, vil foreldrene etter søknad kunne bli fritatt for foreldrebetaling etter to-ukers-perioden. At fravær skyldes sykdom må dokumenteres ved legeattest.

12. Ferier

Barna skal ha minst fem ukers ferie i løpet av et barnehageår. Tre av disse skal være sammenhengende sommerferie i tidsrommet 1. juni til 14. august. Barna som skal begynne på skolen, skal ha fire uker før 15. august. Barnehagens fem planleggingsdager utgjør barnets femte ferieuke, barnehagen holdes da stengt.

Barnehagen må få beskjed om barnets ferieperiode så snart foreldre har dette klart, og senest innen 02.05

Frøya kommune tilbyr i utgangspunktet sommeråpen barnehage i juli. Unntaket er dersom barnehagen har 8 eller færre barn med tildelt plass kan barnehagen holde stengt 4 hele uker i juli. Det foretas telling av barn 01.01 og dersom man er under barnetall for feriestengning, informeres foreldrene om hvilke uker barnehagen holder stengt innen utgangen av januar. Ved lavt barnetall i ferieperioden kan det bli foretatt en sammenslåing av barnehage tilbudene på Frøya. En eventuell sammenslåing av tilbud varsles til foreldrene på ferieskriv før de svarer på når barnet tar ut sin ferie.

Frøya kommune har i dagene mellom julaften og nyttårsaften, samt påskeuken barnehage tilbud i hver enhet.

Julaften og nyttårsaften er barnehagen stengt. Onsdag før skjærtorsdag stenger barnehagen kl. 12.00.

13. Foreldrene har selv ansvar for

- Bringe barna til/fra barnehagen
- Gjøre seg kjent med og følge barnehagens vedtekter og rutiner
- Sørgje for at barnet har hensiktsmessige klær til aktiv lek ute og inne, og tilstrekkelig skift
- Bidra til et positivt samarbeid
- Overholde betalingsfristene for barnehageplassen

- Respektere barnehagens åpningstid. Dersom barnet gjentatte ganger blir hentet etter barnehagens ordinære stengtstid og dette medfører ekstra kostnader for barnehagen, blir foreldre/foresatte pålagt å betale denne ekstra kostnaden.
- Påse at barnets oppholdstid ikke overstiger 9 timer per dag.
- Der det er innvilget moderasjoner og barnet flytter barnehage i løpet av barnehageåret, har foreldrene selv ansvar for å varsle ny barnehage om vedtaket. Dette gjelder særlig når det flytte mellom private og kommunale barnehager.

14. Erstatningsplikt

Kommunen har ingen erstatningsplikt overfor barnas ting i barnehagen. Vi anbefaler sterkt at foreldre/foresatte merker alle private klær og ting med fullt navn.

15. Helse- og hygieniske forhold

Det vises til forskrifter om miljørettet helsevern i barnehager og skoler mv. Nærmere spesifikasjoner av forskriftene kan utarbeides av samarbeidsutvalget ved den enkelte barnehage og godkjennes av Hovedutvalget for drift. Når barnet starter i barnehagen fyller foresatte ut et eget skjema om barnets helsetilstand.

16. Matservering

Matserveringen er ordnet slik at det lages til mat i barnehagen basert på felles innkjøp. For dette betaler foreldrene et fastsatt beløp pr. måned, prisene inkluderer frokost, lunsj og fruktmåltid.

Evt. annet måltid består av medbrakt matpakke. Lokale variasjoner kan forekomme etter vedtak i samarbeidsutvalget ved den enkelte virksomhet.

Prisene fastsettes av kommunestyret gjennom kommunens gebyrregulativ som revideres årlig.

17. Leke- og oppholdsareal

Barnehagens leke- og oppholdsareal skal følge veiledende norm på 4 m² pr. barn over 3 år. For barn under 3 år skal leke- og oppholdsarealet være 5,3 m² pr barn.

18. Bemanning

Jf. Barnehagelovens § 24 - Styrer:

Barnehagen skal ha en forsvarlig pedagogisk og administrativ ledelse.

Barnehagen skal ha en daglig leder som har utdanning som barnehagelærer eller annen høgskoleutdanning som gir barnefaglig og pedagogisk kompetanse.

Jf. Barnehagelovens § 25 – Pedagogisk bemanning:

Pedagogiske ledere må ha utdanning som barnehagelærere. Likeverdig med barnehagelærerutdanning er annen treårig pedagogisk utdanning på høgskolenivå med videreutdanning i barnehagepedagogikk.

Jf. Barnehagelovens § 26 - Grunnbemanning

Bemanningen må være tilstrekkelig til at personalet kan drive en tilfredsstillende pedagogisk virksomhet.

Barnehagen skal minst ha én ansatt per tre barn når barna er under tre år og én ansatt per seks barn når barna er over tre år. Barn skal regnes for å være over tre år fra og med august det året de fyller tre år.

Jf. Barnehagelovens § 27 – Krav om norskerferdigheter for å bli ansatt i barnehage

For å bli fast eller midlertidig ansatt i barnehage må personer med et annet førstespråk enn norsk eller samisk ha avlagt en norskprøve og ha oppnådd nivå A2 på delprøven i skriftlig framstilling og nivå B1 på delprøvene i leseforståelse, lytteforståelse og muntlig kommunikasjon. Nivåene A2 og B1 skal tilsvare nivåene beskrevet i Det felles europeiske rammeverket for språk.

Kravet om norskprøve etter første ledd gjelder ikke for

- a) stillinger som styrer eller pedagogisk leder
- b) stillinger i barnehager som gir et tilbud på et annet språk enn norsk
- c) personer som har gjennomført opplæring i norsk i grunnskolen eller på videregående skole og fått bestått karakter i faget
- d) personer som har minst fem års relevant arbeidserfaring fra en norskspråklig barnehage eller skole
- e) personer som har svensk eller dansk som førstespråk.

Dersom det er pedagogisk forsvarlig, kan barnehageeier ansette personer som ikke oppfyller kravet til norskprøve

Jf. Barnehagelovens § 28 – Krav om norskferdigheter for personer med utenlandske yrkeskvalifikasjoner som styrer eller pedagogisk leder

For å bli fast eller midlertidig ansatt som styrer eller pedagogisk leder, må personer med utenlandske yrkeskvalifikasjoner dokumentere norskferdigheter ved å ha

- a) gjennomført og bestått opplæring i norsk på videregående skole
- b) bestått eksamen fra trinn 3 i norsk for utenlandske studenter ved universitetene
- c) bestått eksamen fra 1-årig høgskolestudium i norsk språk og samfunnskunnskap for utenlandske studenter
- d) bestått test i norsk – Høyere nivå (Bergenstesten), eller ha
- e) avlagt norskprøve og oppnådd nivå B2 på delprøvene i skriftlig framstilling, leseforståelse, lytteforståelse og muntlig kommunikasjon.

Barnehageeier kan godta annen dokumentasjon av norskferdigheter.

Kravet om norskferdigheter gjelder ikke for personer som har norsk, samisk, svensk eller dansk som førstespråk. Kravet om norskferdigheter gjelder heller ikke for stillinger i barnehager som gir et tilbud på et annet språk enn norsk.

Forskrift om pedagogisk bemanning § 1 - Norm om pedagogisk bemanning - sier:

«Det skal være minimum en pedagogisk leder per 14 barn når barna er over tre år og en pedagogisk leder per 7 barn når barna er under tre år og barnas oppholdstid er over seks timer.»

Se for øvrig lovtekst for unntak fra kravene